

SyncBackFree – Manuel utilisateur

SyncBackFree ne sera utilisé que pour l'action « Sauvegarde » portant sur des fichiers de données.

SyncBackFree copie, déplace et supprime les fichiers d'un emplacement à un autre. Nous utilisons les termes « Source » et « Destination ». Dans notre cas, la Source est sur votre ordinateur et la Destination est sur un disque dur externe :



1. Sauvegarde

La Source est le dossier "C:\ Source - SyncBackFree\" et la Destination un dossier placé sur un disque dur externe "F:\ Destination - SyncBackFree\" qui a pour nom « Lexar ».

SyncBackFree vous permet de choisir avec précision les fichiers à copier, déplacer, supprimer ou ignorer lors de la sauvegarde. Vous pouvez décider, par exemple, d'ignorer certains fichiers ou dossiers. Il n'est donc pas obligatoire de sauvegarder tous les fichiers de la Source à la Destination.

Lorsque SyncBackFree exécute une première sauvegarde, le programme copie tous les fichiers dont vous avez besoin de la Source vers la Destination. La prochaine fois qu'une même tâche de sauvegarde est exécutée, SyncBackFree ne copie pas les fichiers inchangés, mais examine à la fois la Source et la Destination, note les fichiers modifiés et vous demande de confirmer l'action que le programme s'apprête à prendre à partir de la « Fenêtre des Différences ». Ce qui rend les sauvegardes suivantes beaucoup plus rapide que la sauvegarde initiale.

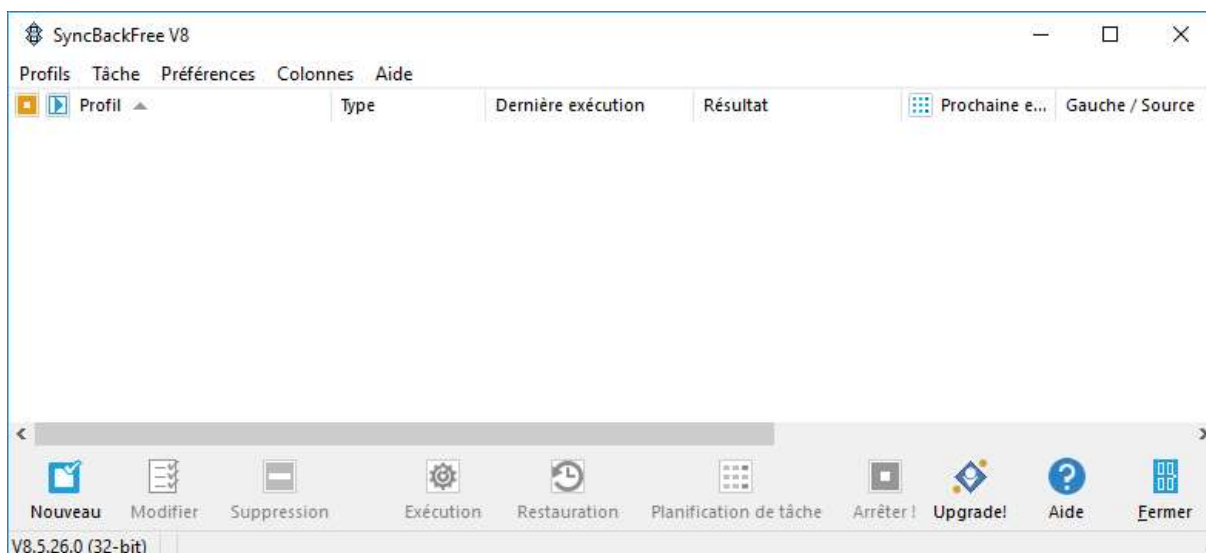
2. Créer Votre Premier 'Profil'

Un profil stocke les informations sur les dossiers ou les fichiers que vous souhaitez sauvegarder à l'aide SyncBackFree. Les profils peuvent être très précis en ce qui concerne ce qui doit être pris en charge, quand et comment une tâche donnée peut être effectuée, mais nous allons nous concentrer sur la création d'un profil de sauvegarde simple.

L'Assistant de Création d'un Profil vous guide tout au long du processus de mise en place de votre profil. Les réglages par défaut de l'Assistant de Création d'un Profil de SyncBackFree vous aident à créer facilement un profil de Sauvegarde.

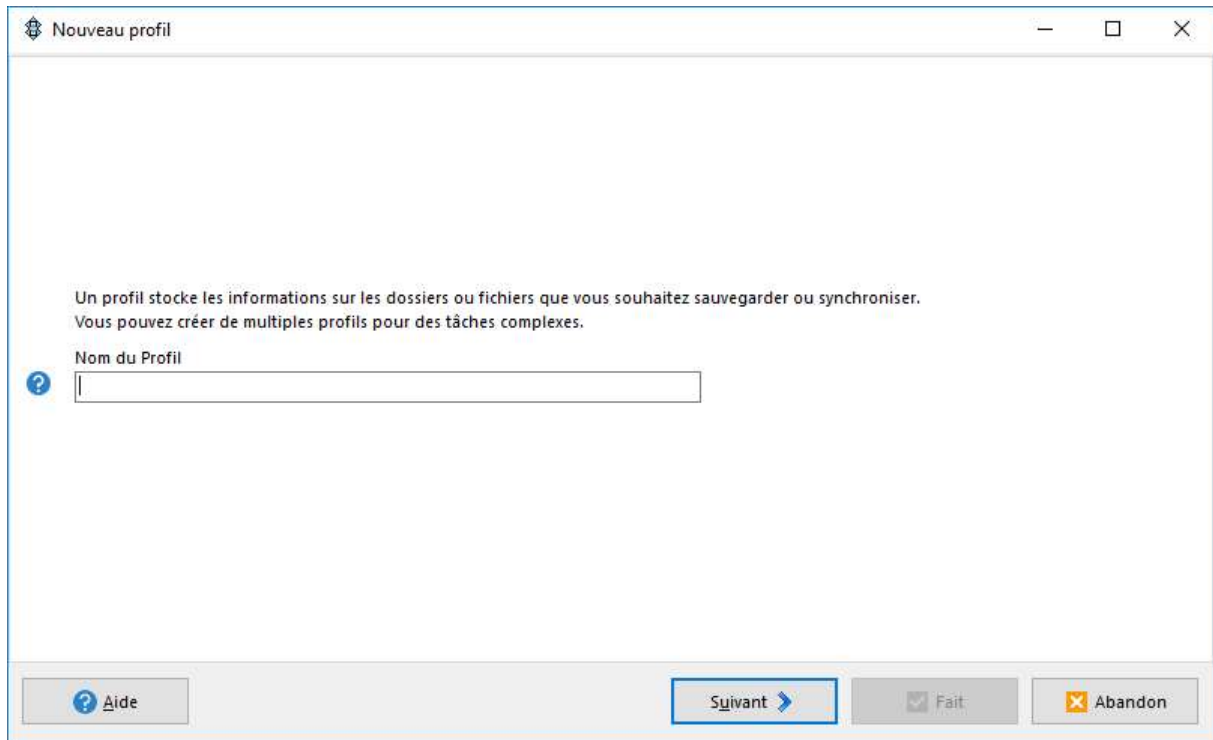
Lancer SyncBackFree.

La fenêtre de l'Assistant Profil apparaît. La fenêtre est assez grande pour accueillir les différents paramètres et champs de saisie qui peuvent apparaître au cours du processus de configuration du profil, en fonction des choix que vous faites. Si vous souhaitez en savoir plus sur une fenêtre du programme, il vous suffit d'appuyer sur la touche F1 pour afficher la rubrique d'aide qui s'y rapporte.

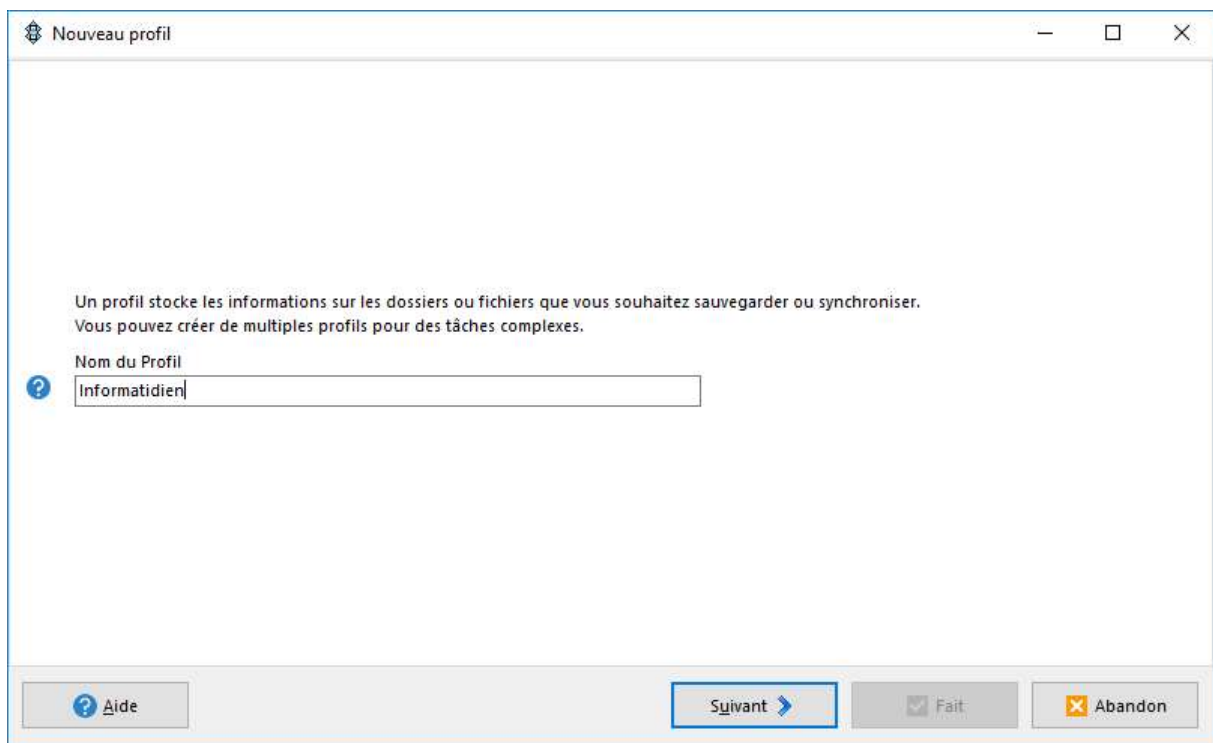


Cliquez sur le bouton « Nouveau » en bas à gauche de la fenêtre.

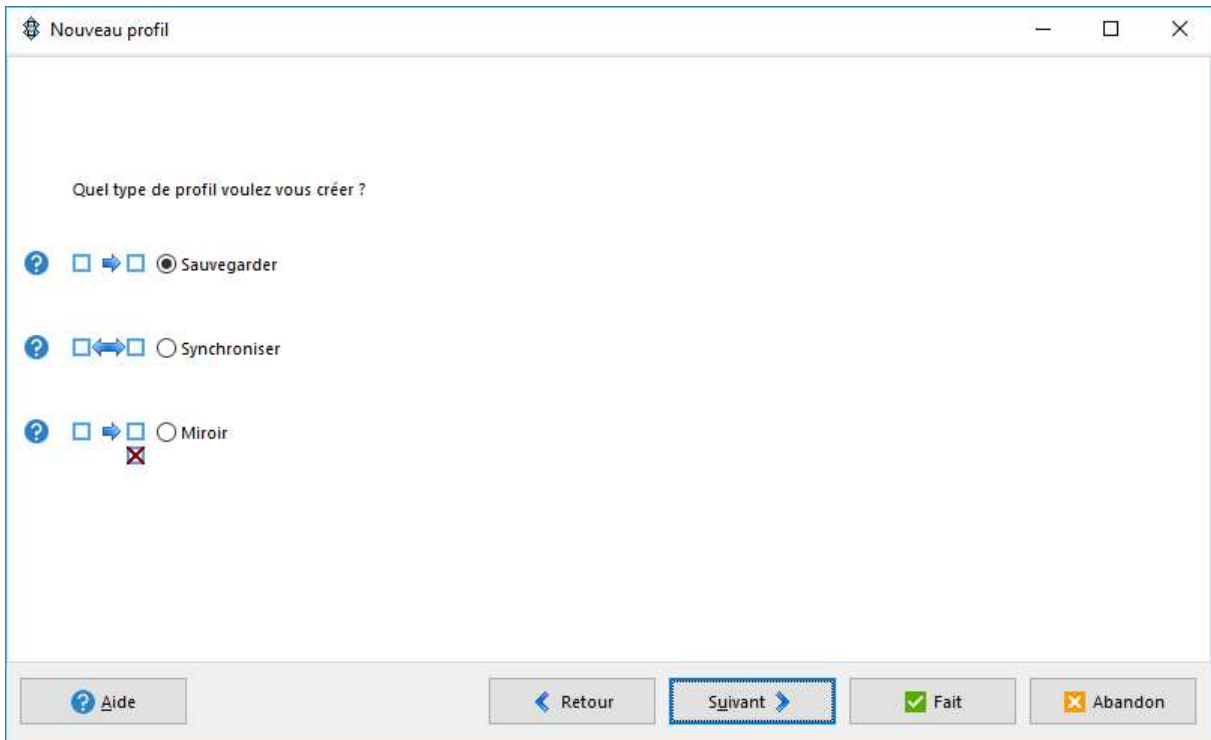




Entrez un nom pour votre nouveau profil.

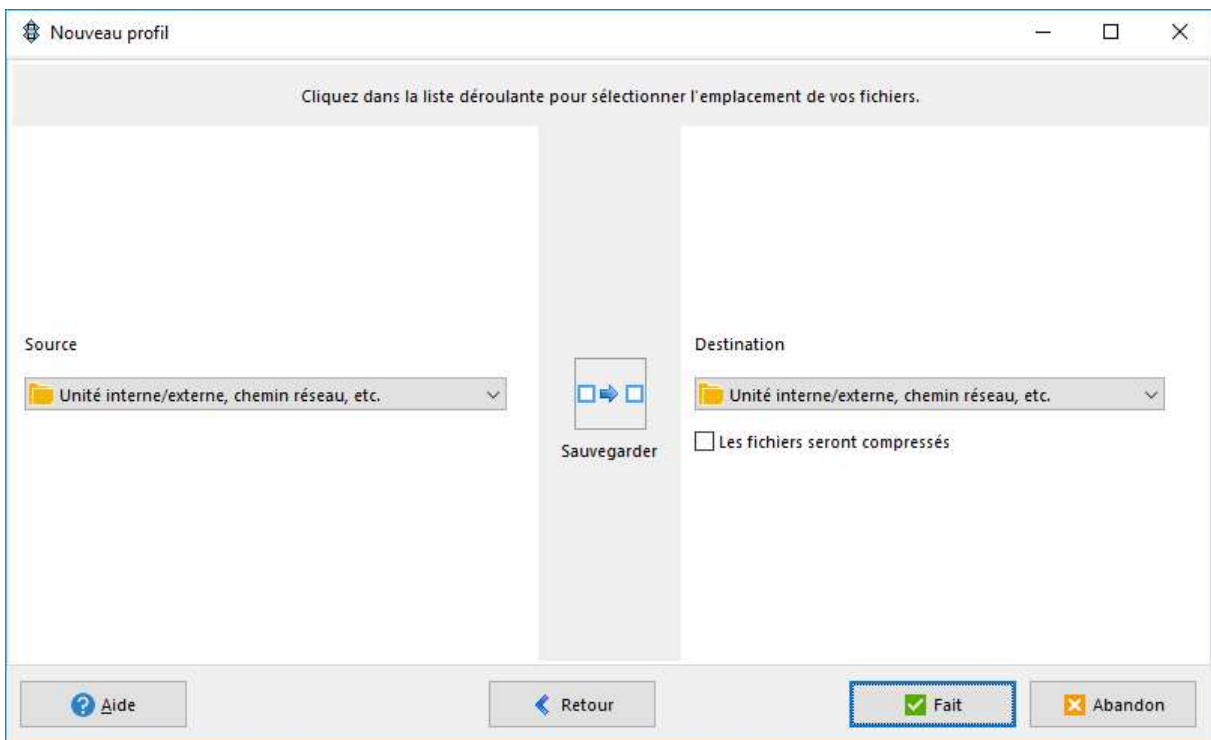


Cliquez sur « Suivant » en bas à droite de la fenêtre.



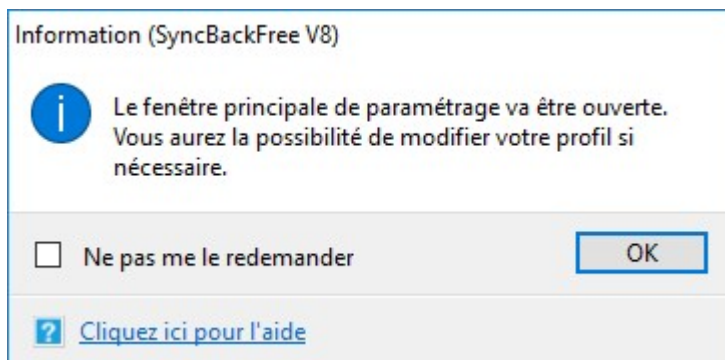
Dans cet exemple, nous créons un profil de Sauvegarde, l'option cochée par défaut.

Cliquer sur « Suivant ».



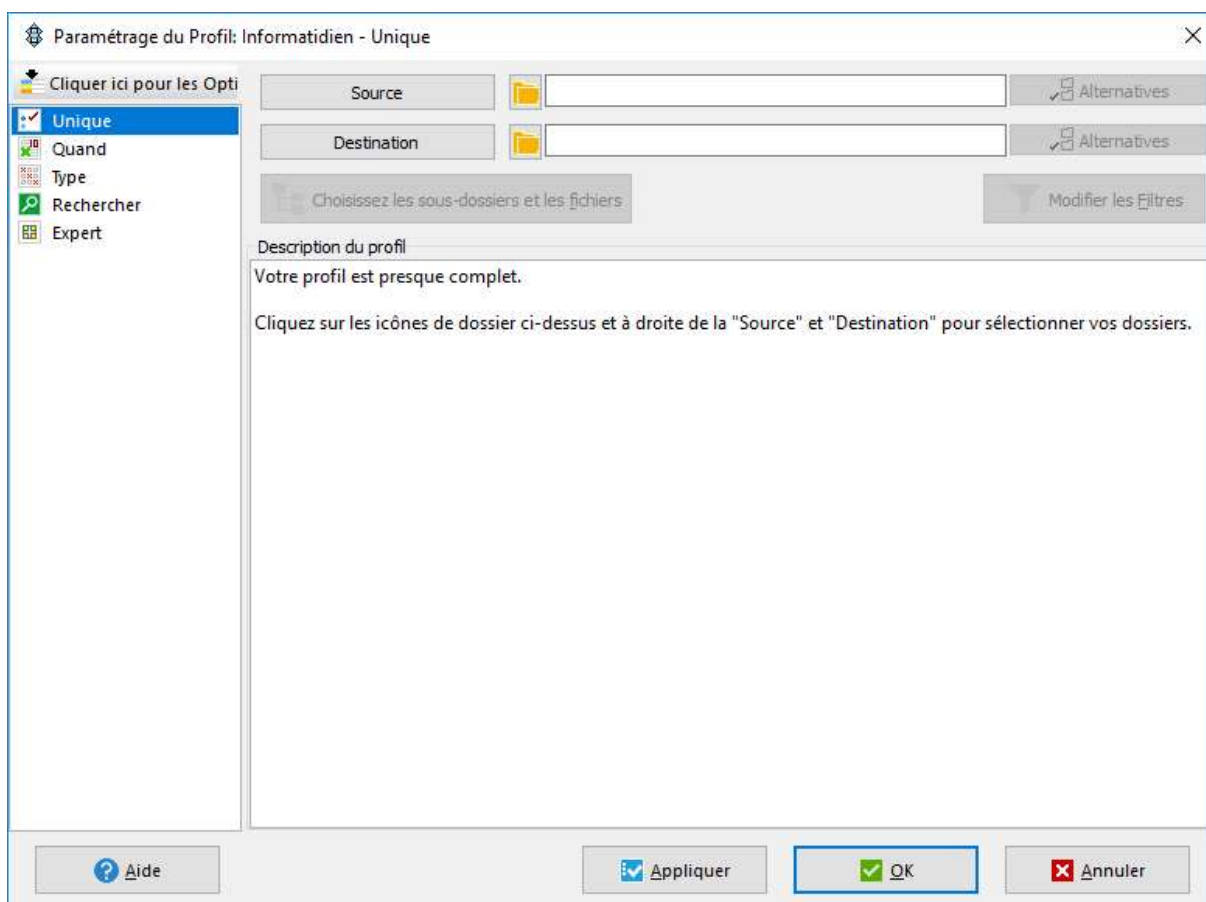
L'assistant vous demande où se trouve la Source et la Destination. L'option « Lecteur Interne/Externe, chemin réseau etc. » est l'option par défaut de chaque côté, elle nous convient.

Cliquer sur le bouton « Fait ».

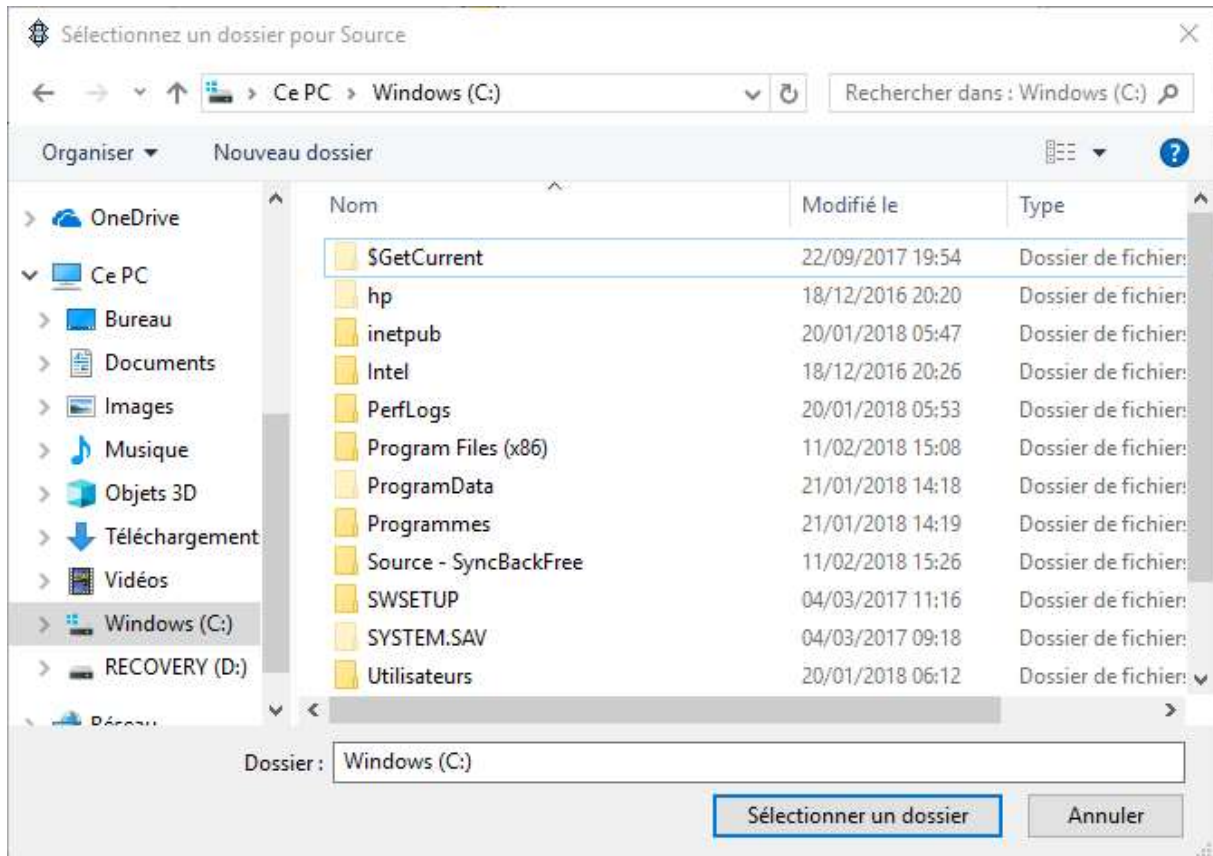


Cliquer sur « OK ».

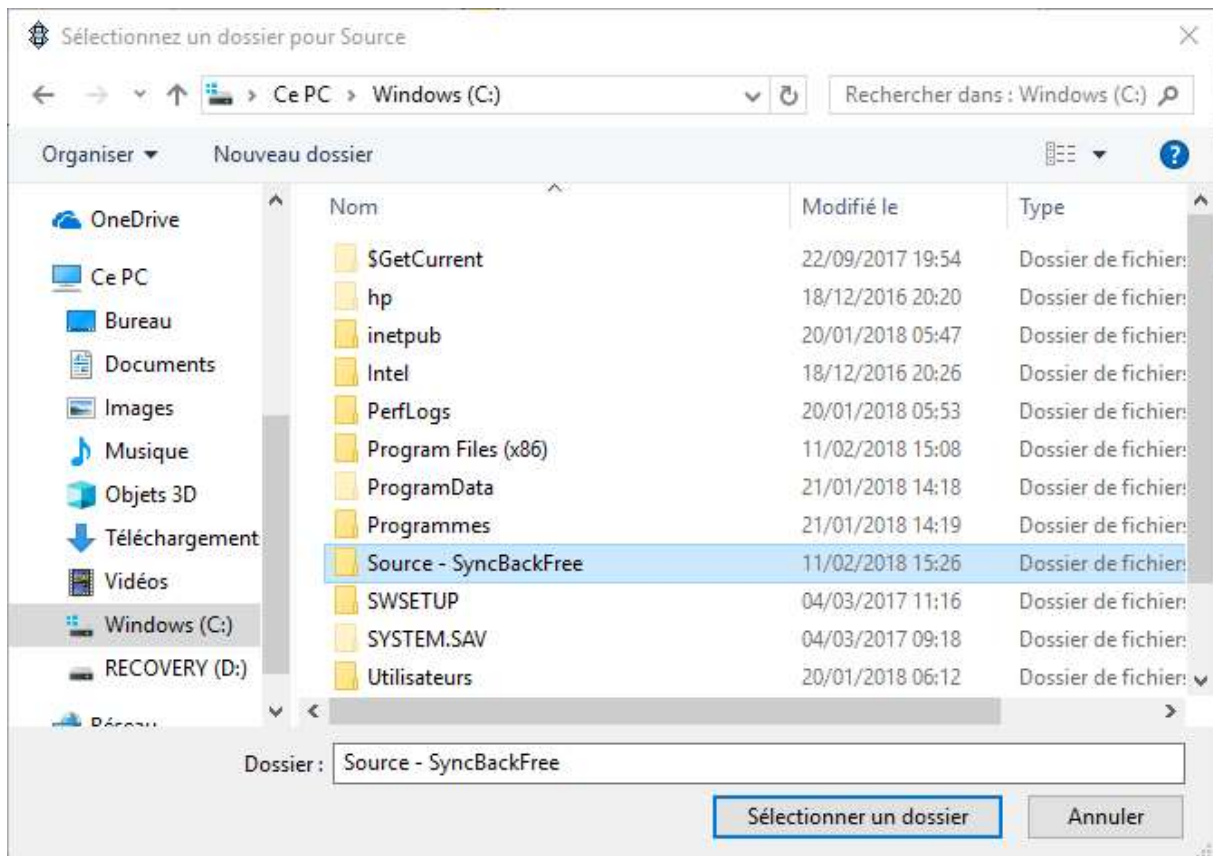
La fenêtre de Configuration du Profil apparaît. Vous devrez définir les emplacements de la Source et de la Destination en cliquant sur chacune des icônes de dossier bleu clignotantes. Ces icônes seront changées en icônes de dossier jaunes au bout de quelques secondes.



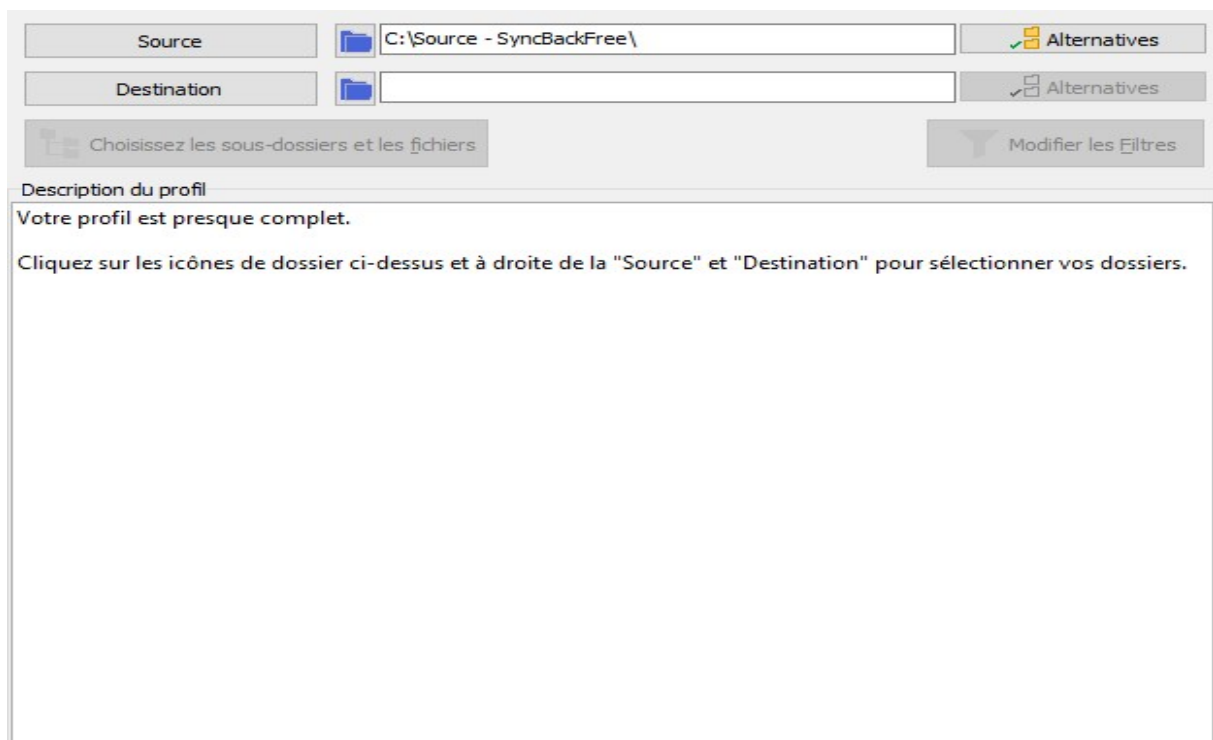
Cliquer sur l'icône « Dossier »  de la Source, une fenêtre de sélection, analogue à celle de l'explorateur Windows, apparaît pour vous permettre de localiser la Source.



Rechercher puis cliquer sur le dossier à sauvegarder « Source – SyncBackFree » (dans notre exemple).

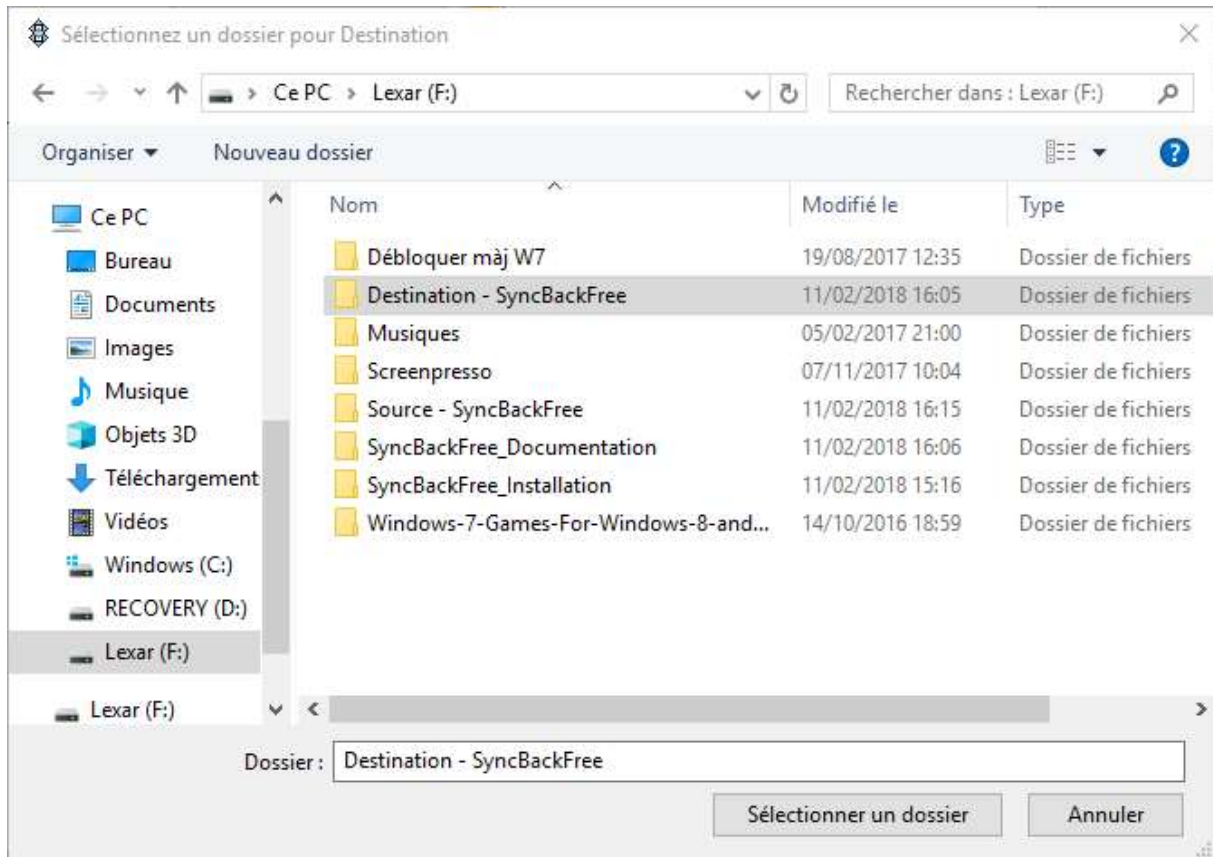


Cliquer sur « Sélectionner un dossier ».

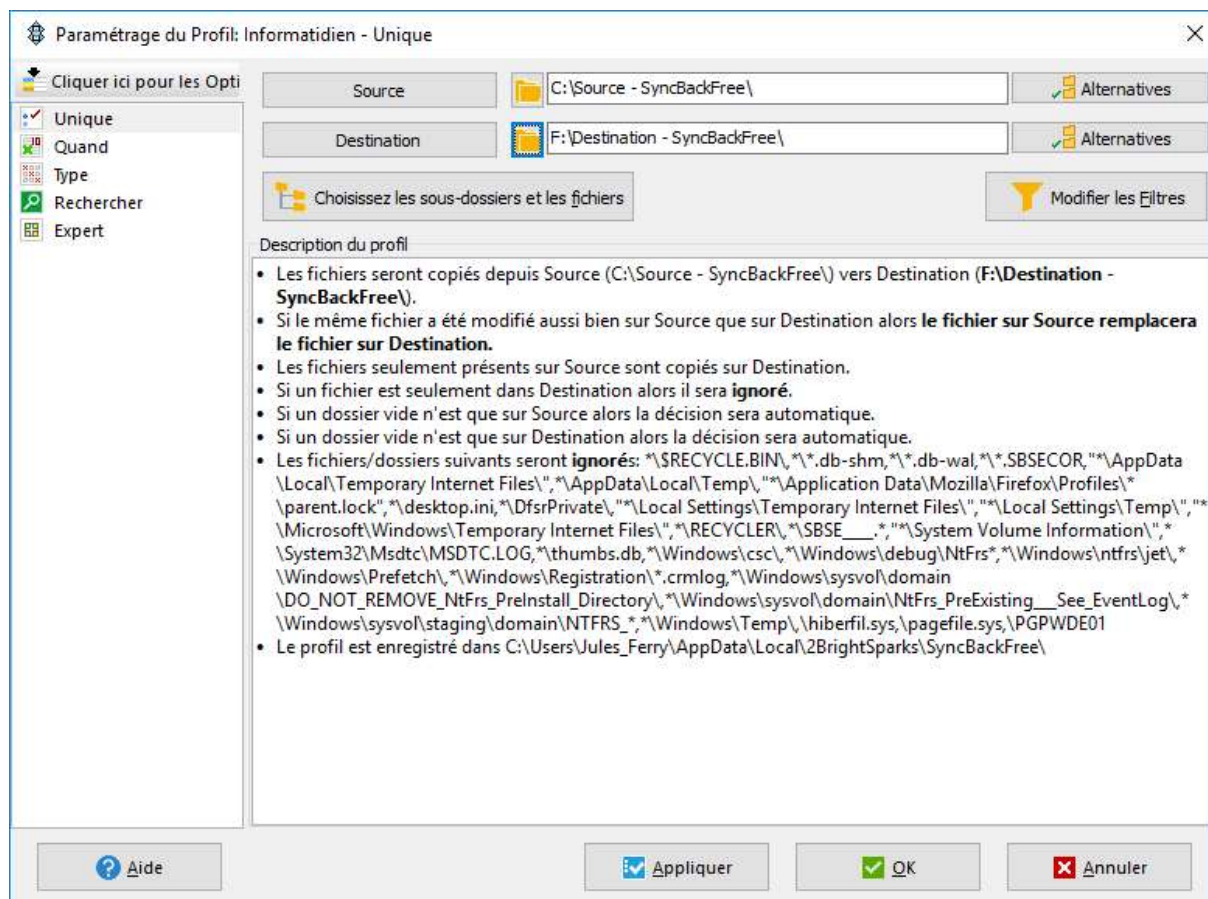


Faire de même avec la destination. Rechercher puis cliquer sur le dossier de destination « Destination – SyncBackFree » sur la clef USB (dans notre exemple).



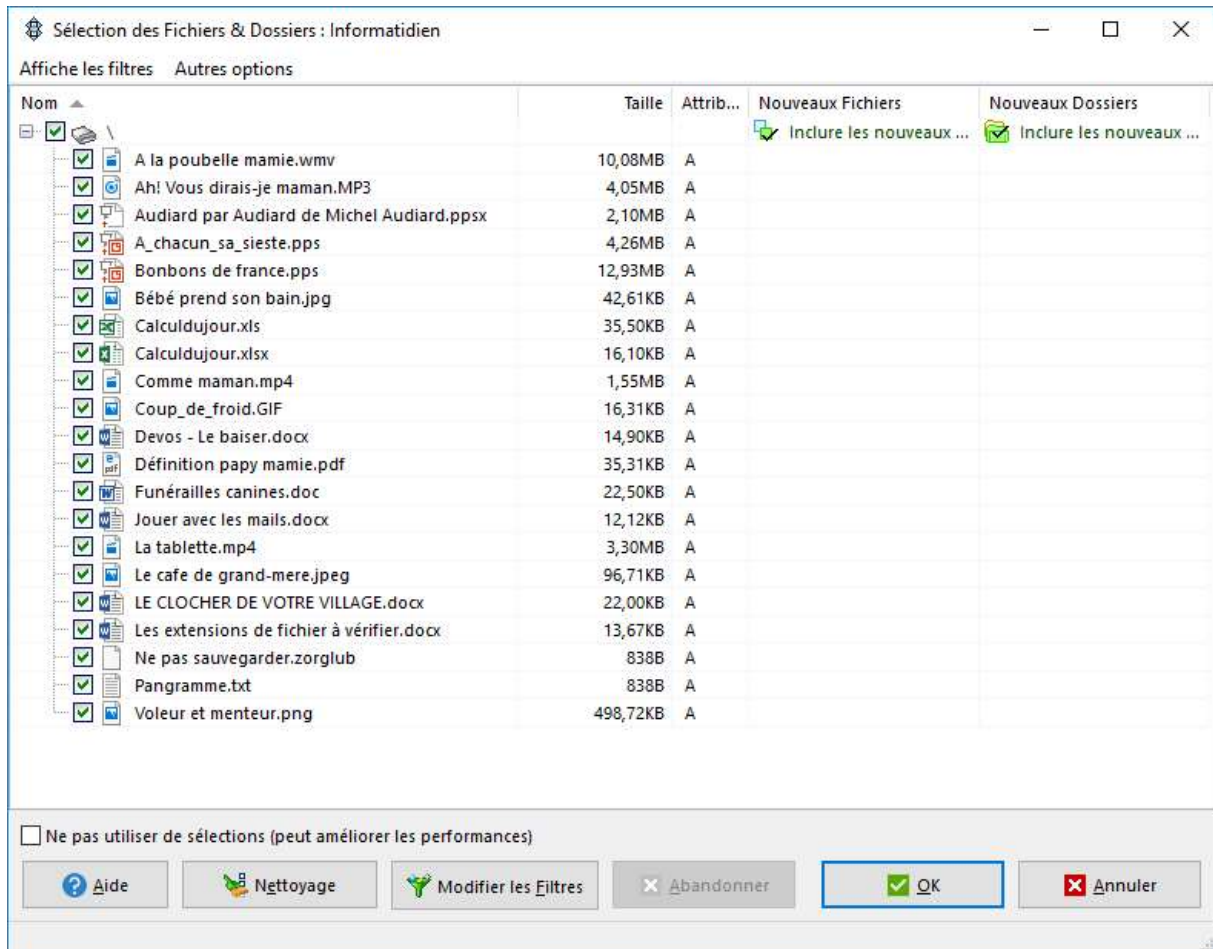


Cliquer sur « Sélectionner un dossier ».

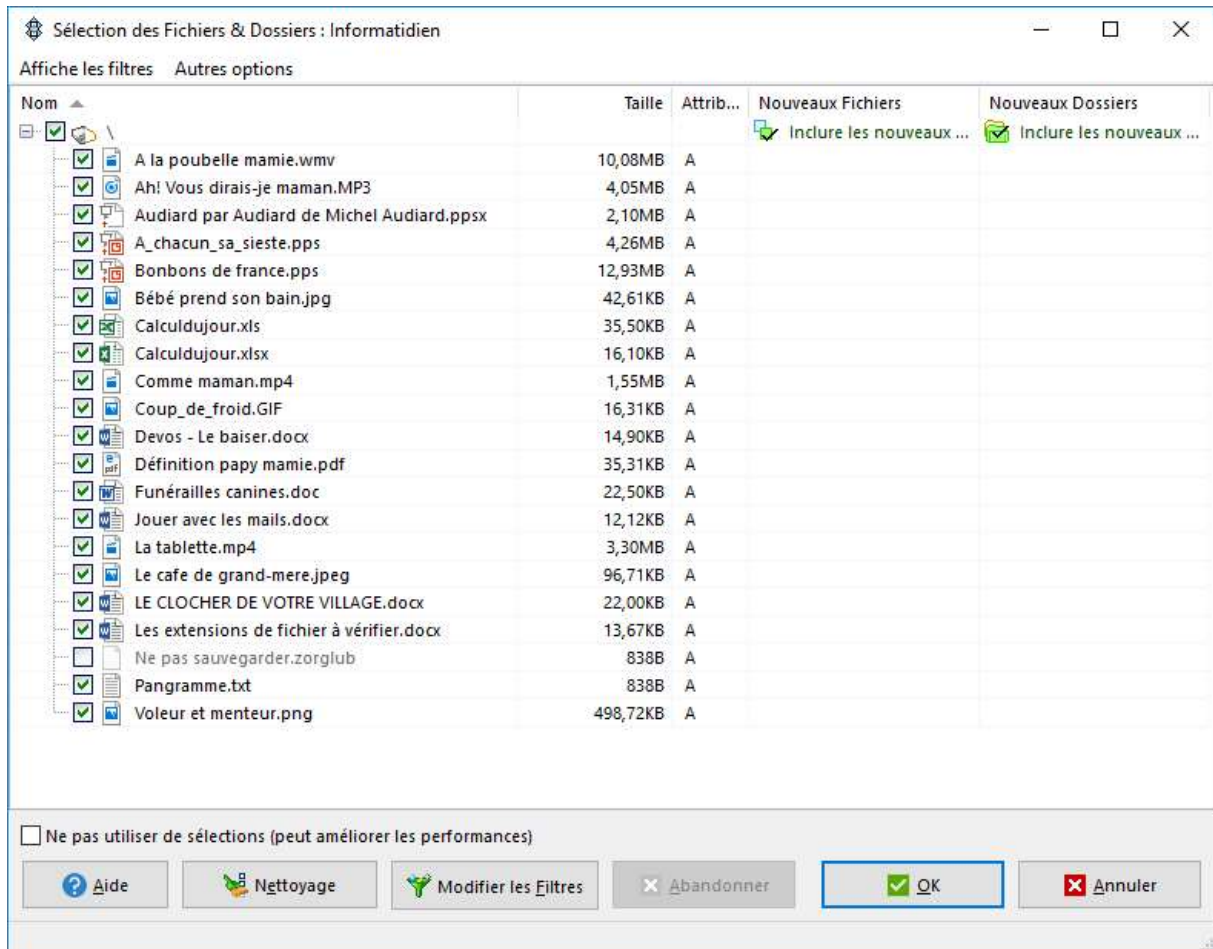


La fenêtre de Configuration du Profil affiche maintenant toutes les sélections que vous avez faites.

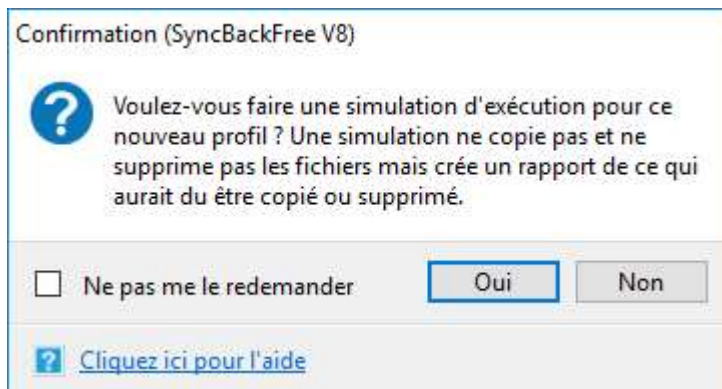
Pour l'exemple, est inclus, dans Source, un fichier qui ne doit pas être sauvegardé « Ne pas sauvegarder.zorglub ». Pour qu'il en soit ainsi, cliquer sur « Choisissez les sous-dossiers et les fichiers ».



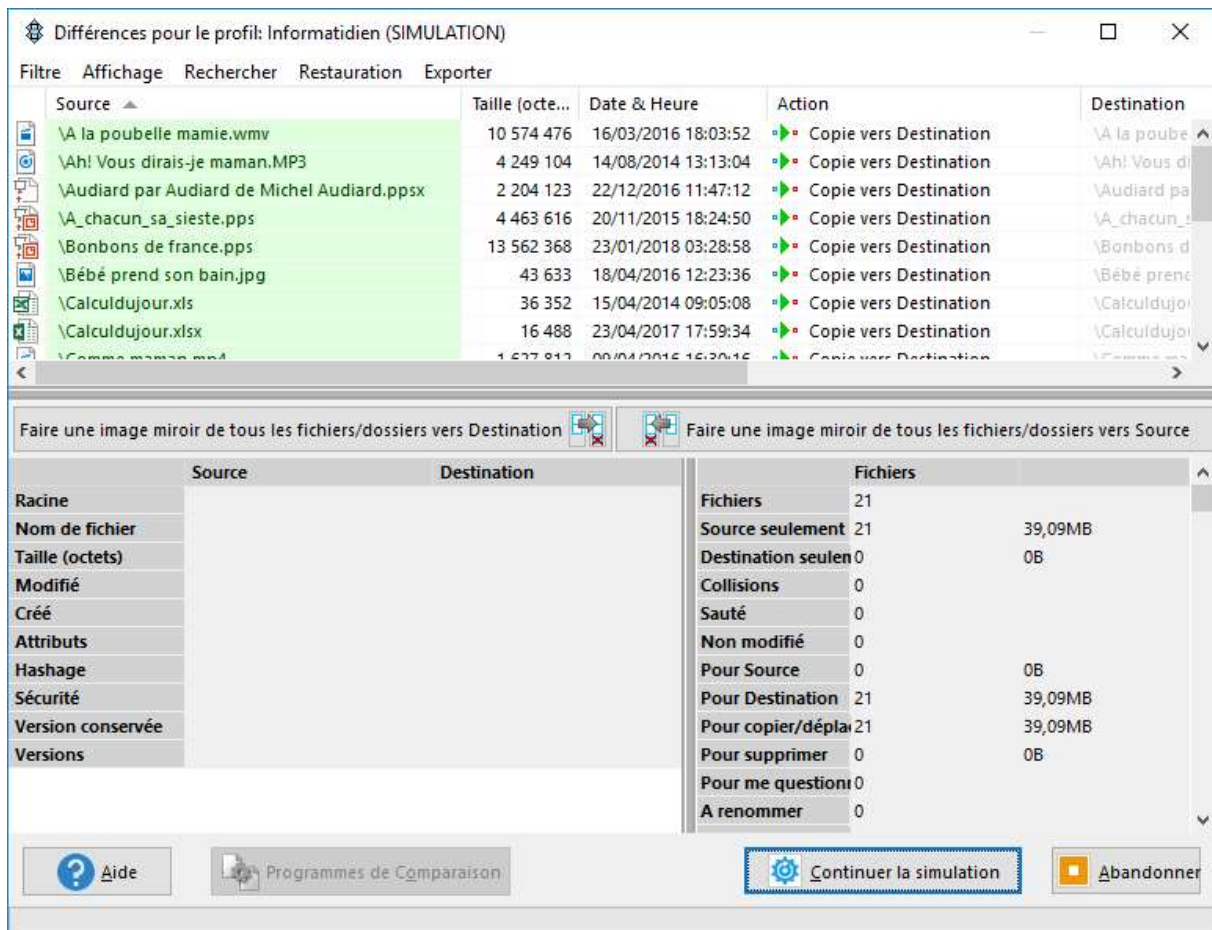
Décocher simplement le fichier à ne pas traiter.



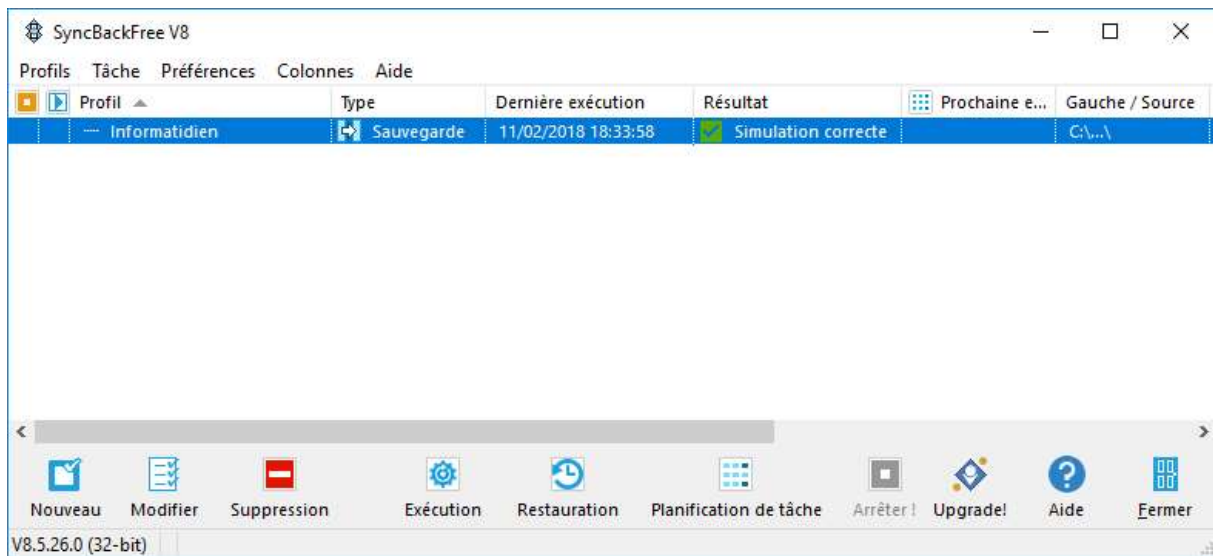
Cliquer sur « OK ».



Une fenêtre apparaît qui vous demande si vous souhaitez effectuer une Exécution Simulée. Ce qui vous permet de vérifier si les fonctions de profil sont correctes sans toutefois copier les fichiers. Cliquez sur « Oui ».



La « Fenêtre des Différences » apparaît. Elle affiche tous les fichiers qui seront copiés lors d'une exécution réelle. Cliquez sur « Continuer la Simulation ».

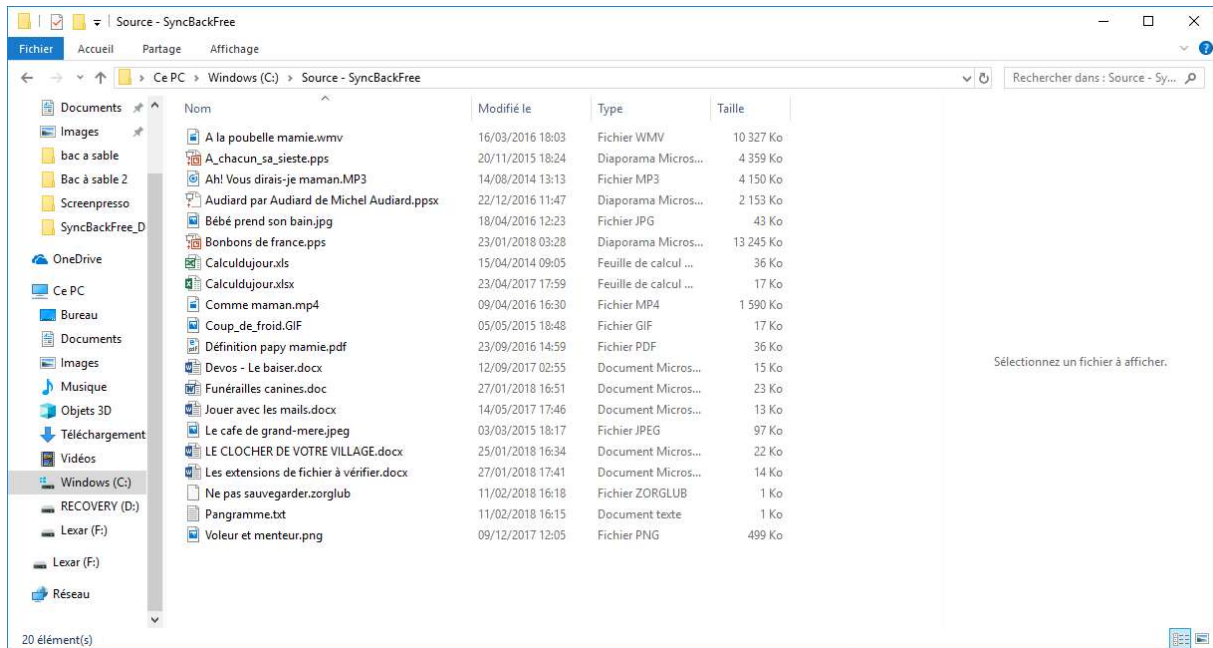


La fenêtre principale du programme apparaît alors. Vous pouvez maintenant exécuter ce profil de sauvegarde à tout moment en le sélectionnant et en cliquant sur le bouton « Exécution ».

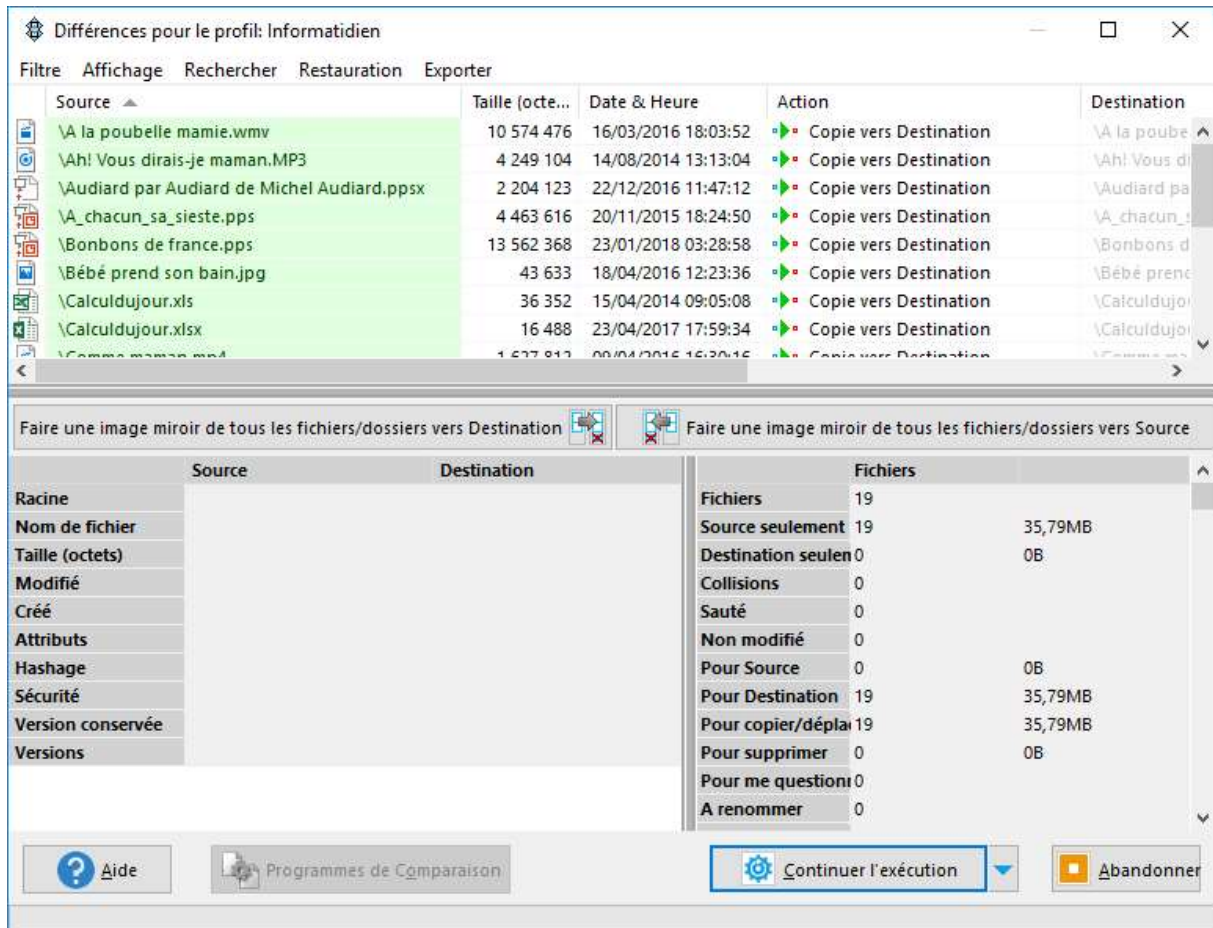
3. Exécuter le Profil pour la 1^{ère} fois

« Destination – SyncBackFree » sur la clef USB est vide.

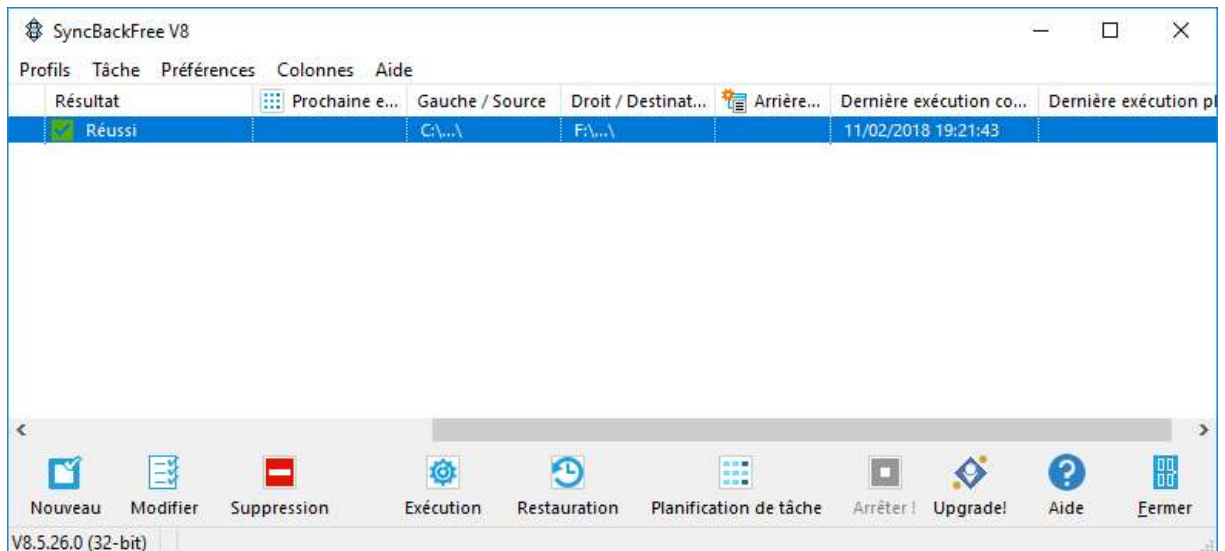
« Source – SyncBackFree » sur le disque contient :



Lancer SyncBackFree et exécuter le profil « Informatidien ».



Cliquer sur « Continuer l'exécution ».



La sauvegarde a réussi.



« Destination – SyncBackFree » contient :

Nom	Modifié le	Type	Taille
A la poubelle mamie.wmv	16/03/2016 18:03	Fichier WMV	10 32
A_chacun_sa_sieste.pps	20/11/2015 18:24	Diaporama Micros...	4 35
Ah! Vous dirais-je maman.MP3	14/08/2014 13:13	Fichier MP3	4 15
Audiard par Audiard de Michel Audiard.p...	22/12/2016 11:47	Diaporama Micros...	2 15
Bébé prend son bain.jpg	18/04/2016 12:23	Fichier JPG	4
Bonbons de france.pps	23/01/2018 03:28	Diaporama Micros...	13 24
Calculdujour.xls	15/04/2014 09:05	Feuille de calcul ...	3
Calculdujour.xlsx	23/04/2017 17:59	Feuille de calcul ...	1
Comme maman.mp4	09/04/2016 16:30	Fichier MP4	1 59
Coup_de_froid.GIF	05/05/2015 18:48	Fichier GIF	1
Définition papy mamie.pdf	23/09/2016 14:59	Fichier PDF	3
Devos - Le baiser.docx	12/09/2017 02:55	Document Micros...	1
Funérailles canines.doc	27/01/2018 16:51	Document Micros...	2
Jouer avec les mails.docx	14/05/2017 17:46	Document Micros...	1
Le cafe de grand-mere.jpeg	03/03/2015 18:17	Fichier JPEG	9
LE CLOCHER DE VOTRE VILLAGE.docx	25/01/2018 16:34	Document Micros...	2
Les extensions de fichier à vérifier.docx	27/01/2018 17:41	Document Micros...	1
Pangramme.txt	11/02/2018 16:15	Document texte	
Voleur et menteur.png	09/12/2017 12:05	Fichier PNG	49

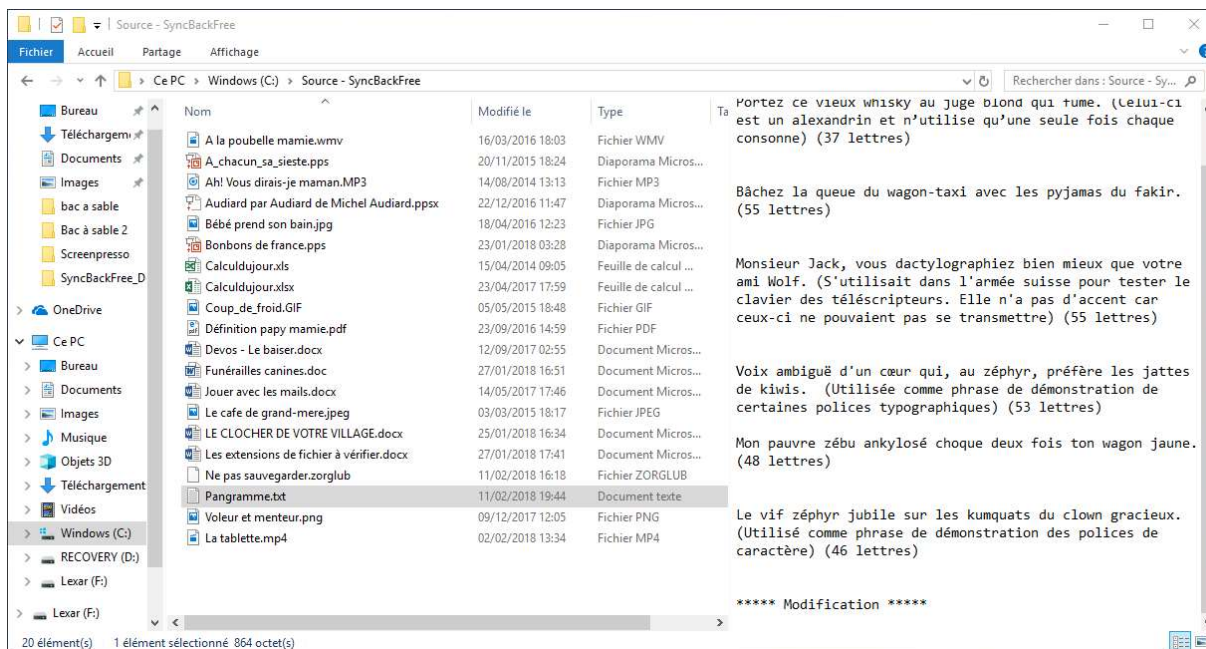
Il est à noter que « Ne pas sauvegarder.zorglub » n'a pas été sauvegardé.

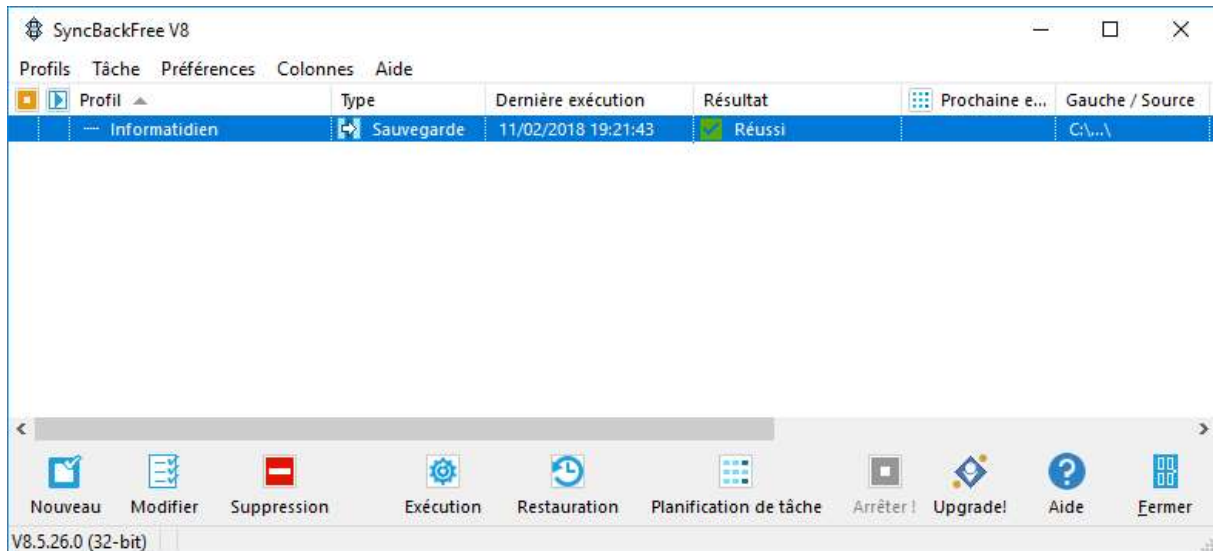
4. Exécuter le profil après changements

Je modifie « Source – SyncBackFree » sur le disque

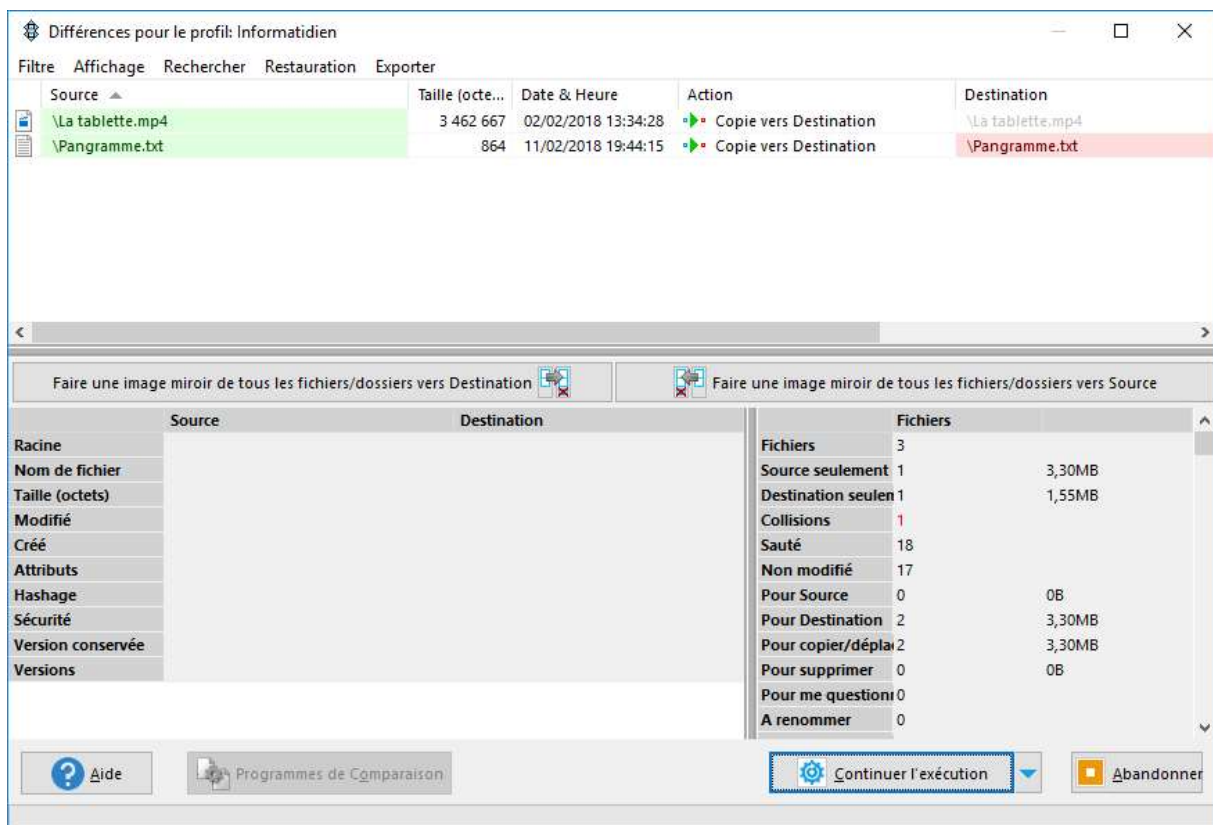
- Suppression de « Comme maman.mp4 »
- Ajout de « La tablette.mp4 »
- Modification de « Pangramme.txt »

« Source – SyncBackFree » sur le disque contient :





Exécuter le profil « Informatidien ».

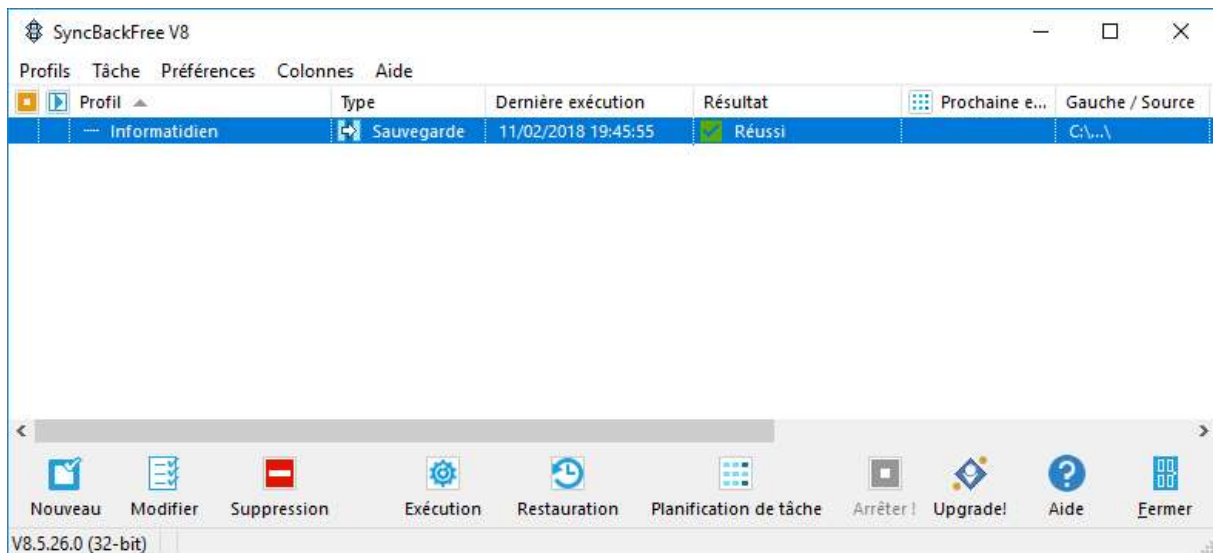


La « fenêtre des différences » montre un élément nouveau (La tablette.mp4) et une collision pour « Pangramme.txt ».

Une "collision" est indiquée lorsqu'un fichier de la Source et de la Destination diffèrent, mais qu'ils possèdent le même nom. En d'autres termes, le fichier est à la fois dans la Source et dans la Destination, mais est modifiée selon certains critères, comme la date, la taille etc.

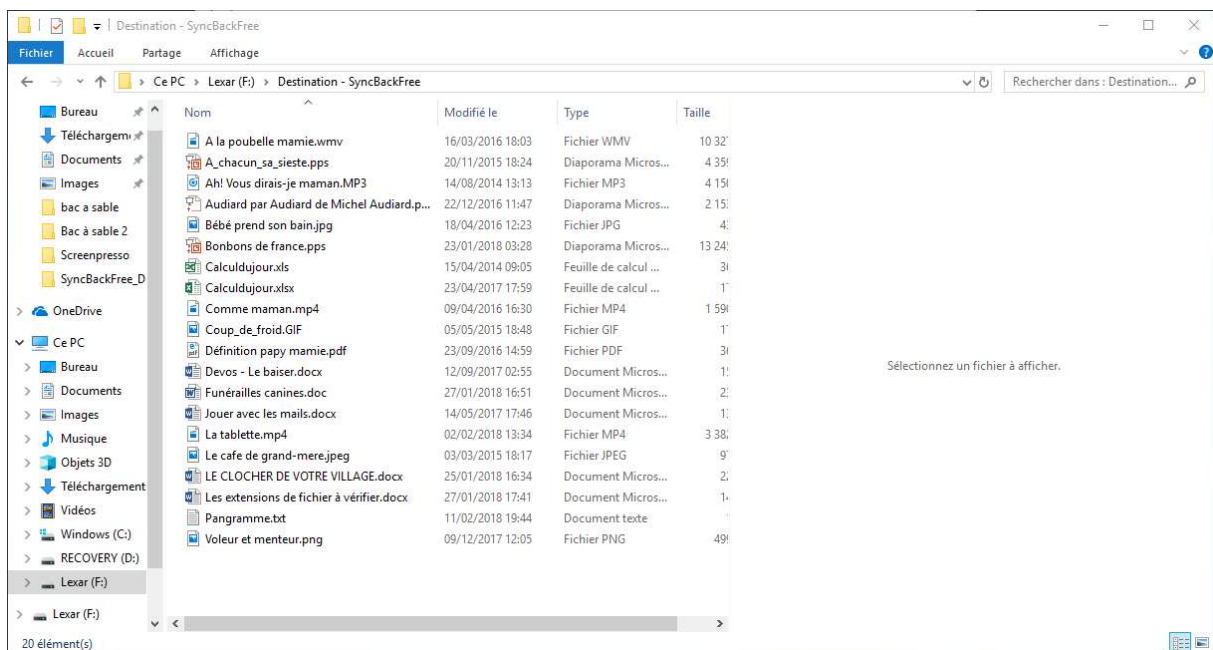
Cliquer sur continuer l'exécution.





La sauvegarde est réussie.

« Destination – SyncBackFree » contient :



« La tablette.mp4 » et « Pangramme.txt » ont bien été sauvegardés.

Il est à noter que le fichier « Comme maman.mp4 » reste présent. Les éléments qui sont sauvegardés sont rafraichis mais jamais détruits.